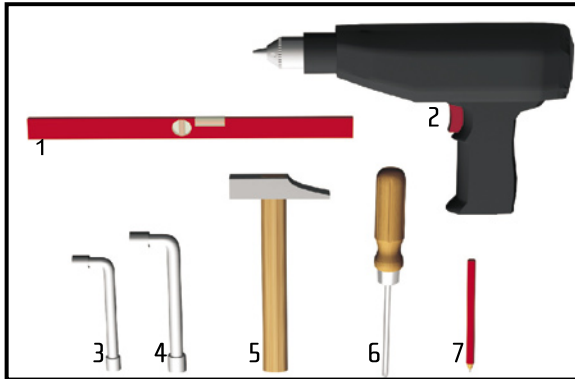


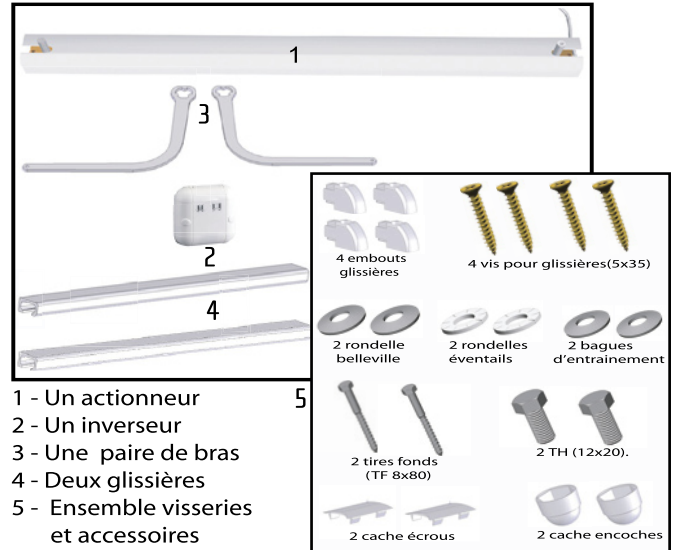
(1) Notice de pose

Vos outils ..



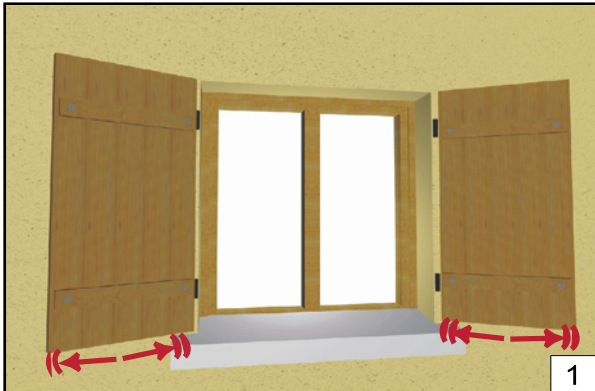
- 1 - Un niveau
- 2 - Une perceuse
- 3 - Une clé de 13
- 4 - Une clé de 18
- 5 - Un marteau
- 6 - Un tournevis
- 7 - Un crayon

Votre kit ..

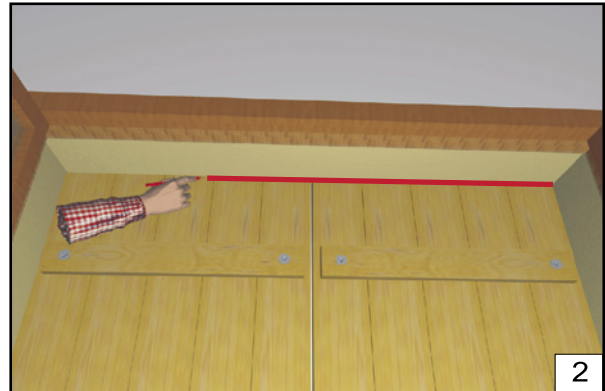


- 1 - Un actionneur
- 2 - Un inverseur
- 3 - Une paire de bras
- 4 - Deux glissières
- 5 - Ensemble visseries et accessoires

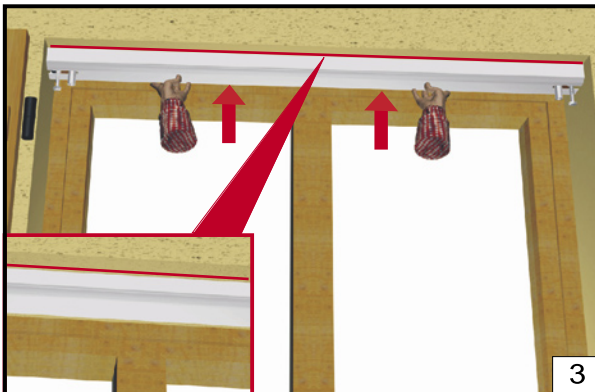
Installez votre actionneur !



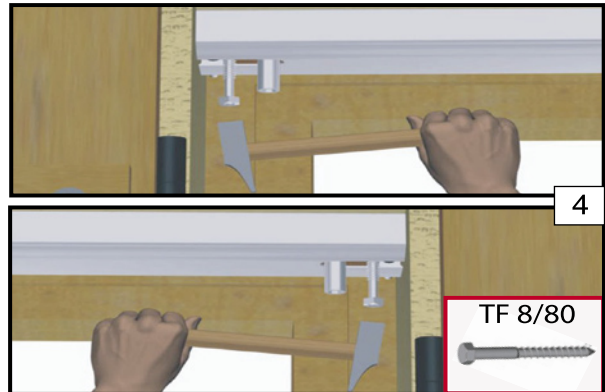
Avant toute chose, vérifiez le bon débattement des volets. Si besoin, lubrifiez les gonds. Si les volets, ouverts à 45° continuent leurs courses seuls, référez vous aux informations pratiques ou contactez le technicien.



Volets fermés, tracez un trait "de l'intérieur" pour délimiter l'emplacement du profil. cela conduit à ce que le profil soit le plus en avant possible et touche les volets quand ceux ci sont fermés.

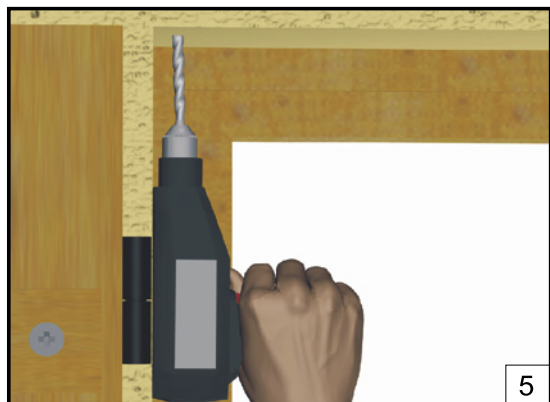


Présentez l'actionneur sous le linteau en suivant la ligne tracé à l'étape précédente.

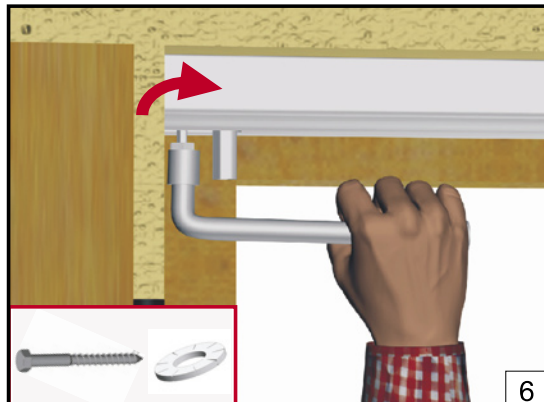


Le profil en position, tapez sur les tire fonds (TF80) avec un marteau pour marquer les points de perçage. Opération à effectuer côté droit et gauche.

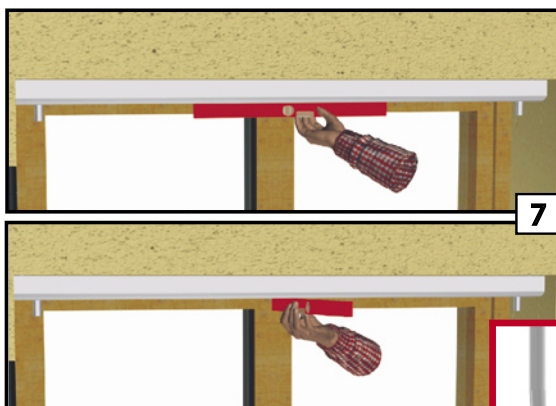
(2) Notice de pose



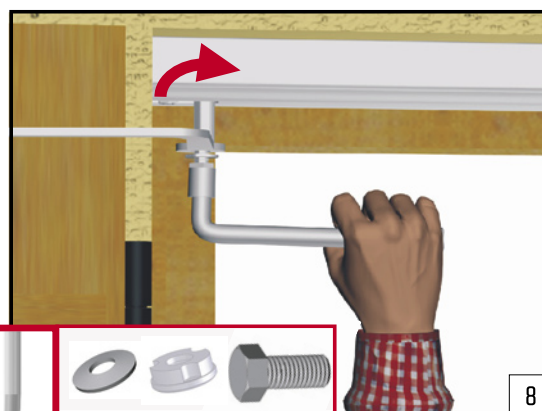
Percez le linteau avec une mèche correspondant aux indications du fabricant de chevilles. La qualité de la fixation est essentielle pour le bon fonctionnement de l'appareil.



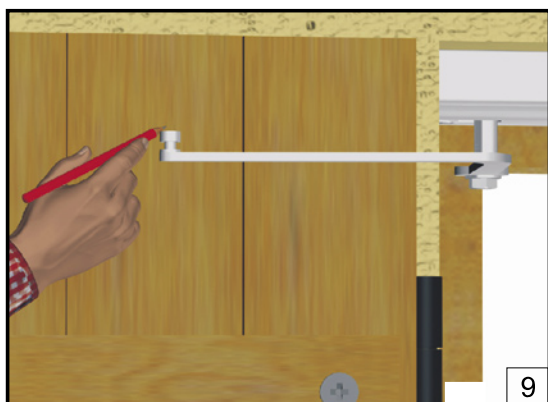
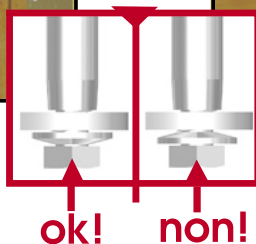
Avec la clé de 13, serrez les tire-fonds avec les rondelles éventails.



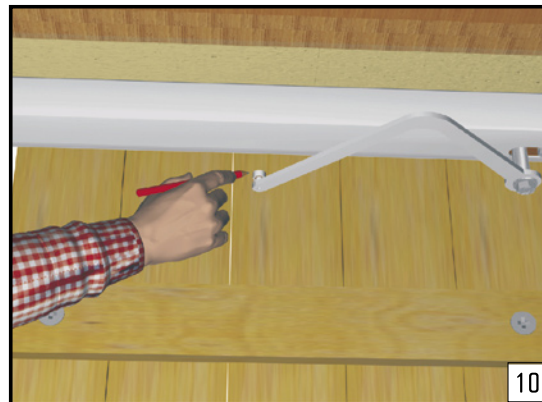
Vérifiez le niveau sur la longueur aussi sur la largeur. Si les niveaux ne sont pas respectés: caler.



Avec la clé de 18, serrez les bras mais sans les bloquer. Avoir au préalable fixé les vis TH 12X20 et les rondelles Belleville dans le bon sens, ainsi que les bagues d'entraînement.

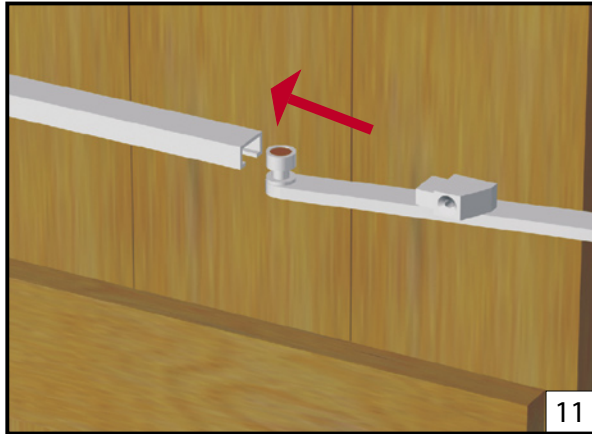


Volet ouvert, marquez au crayon l'emplacement du galet.

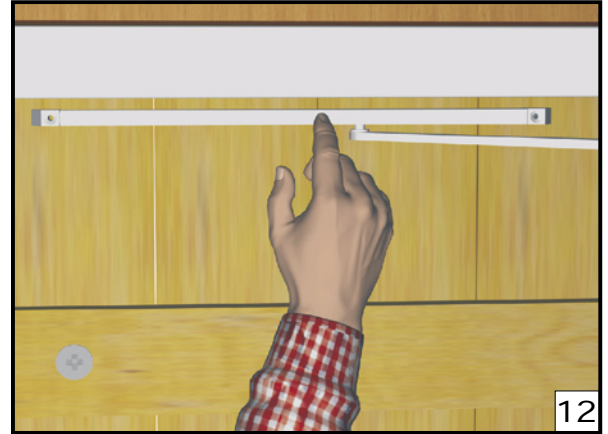


Répetez l'opération avec le volet fermé.

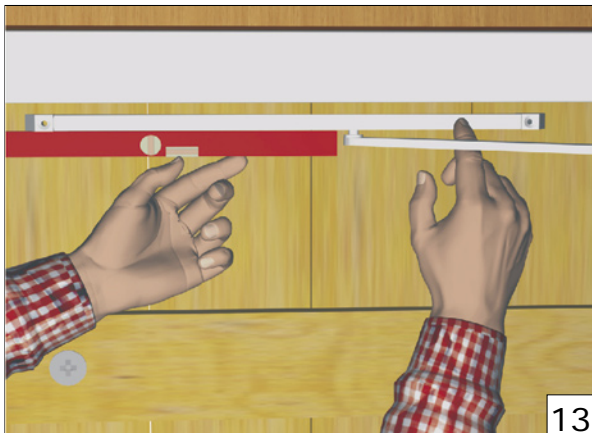
(3) Notice de pose



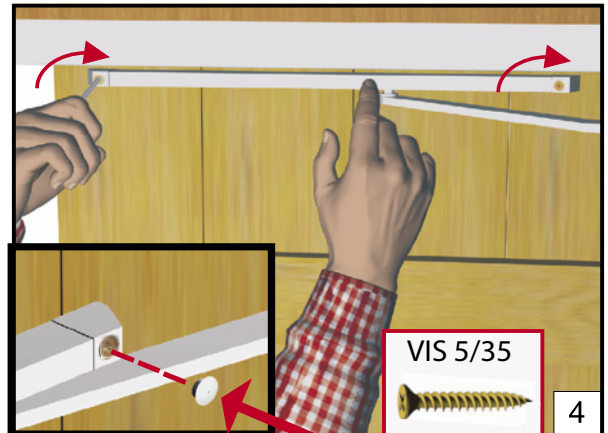
Insérez le bras dans la glissière.



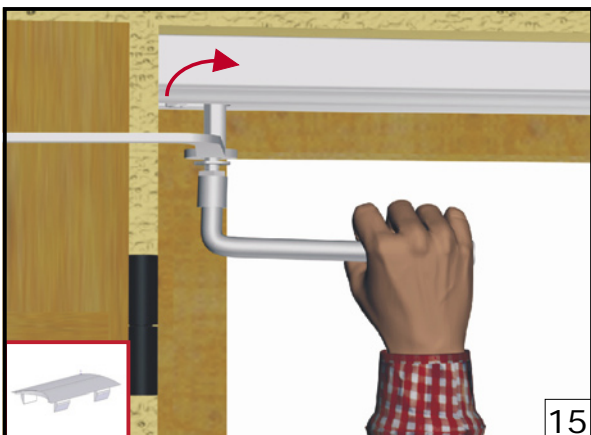
Centrez la glissière par rapport aux niveaux 9 et 10.



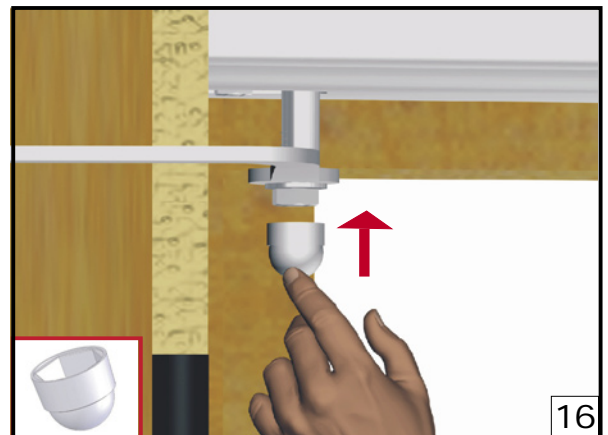
Vérifiez les niveaux sur la largeur, si les niveaux ne sont pas respectés, caler.



Vissez les glissières.

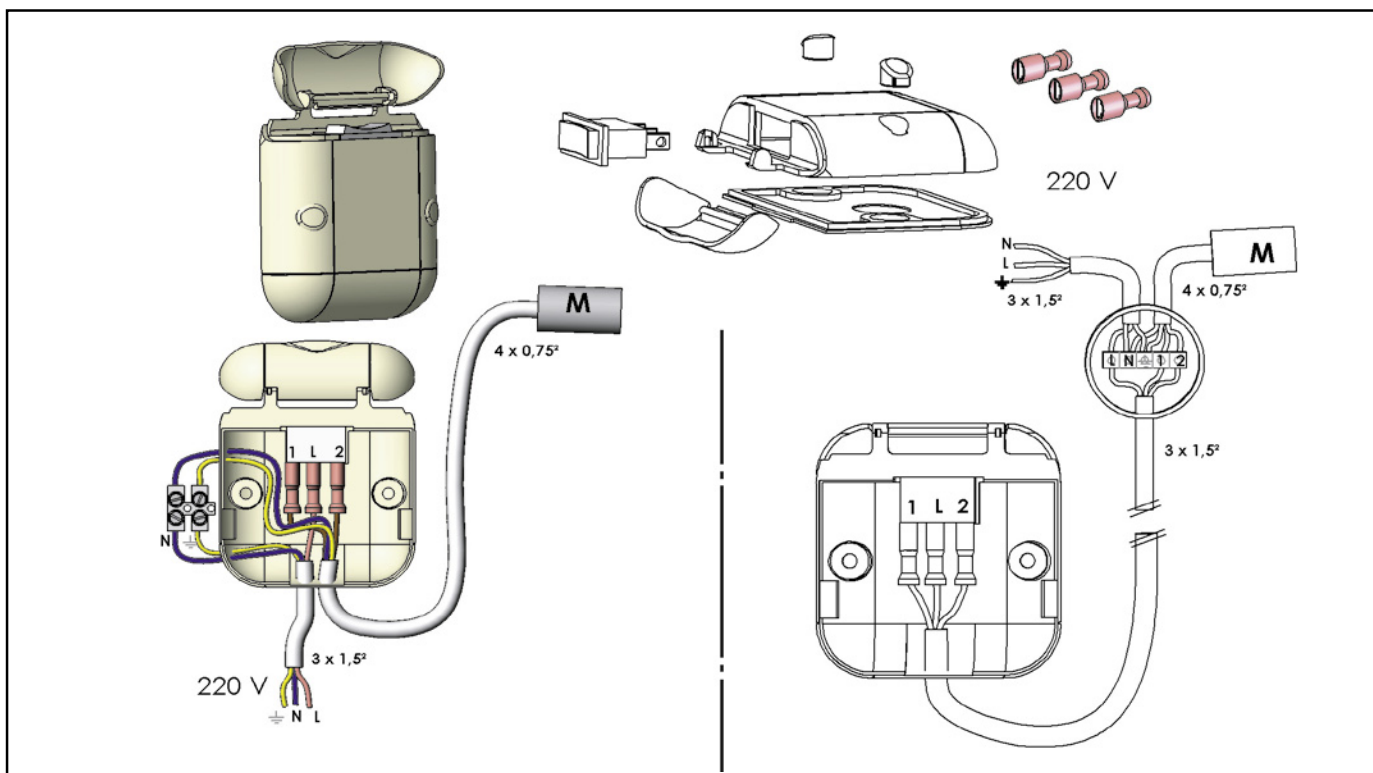



Volets complètement ouverts, bloquez les bras et serrez. Puis fixez les caches encoches.



Pour terminer, n'oubliez pas de fixer les capuchons fournis dans le kit.

(4) Schéma de câblage



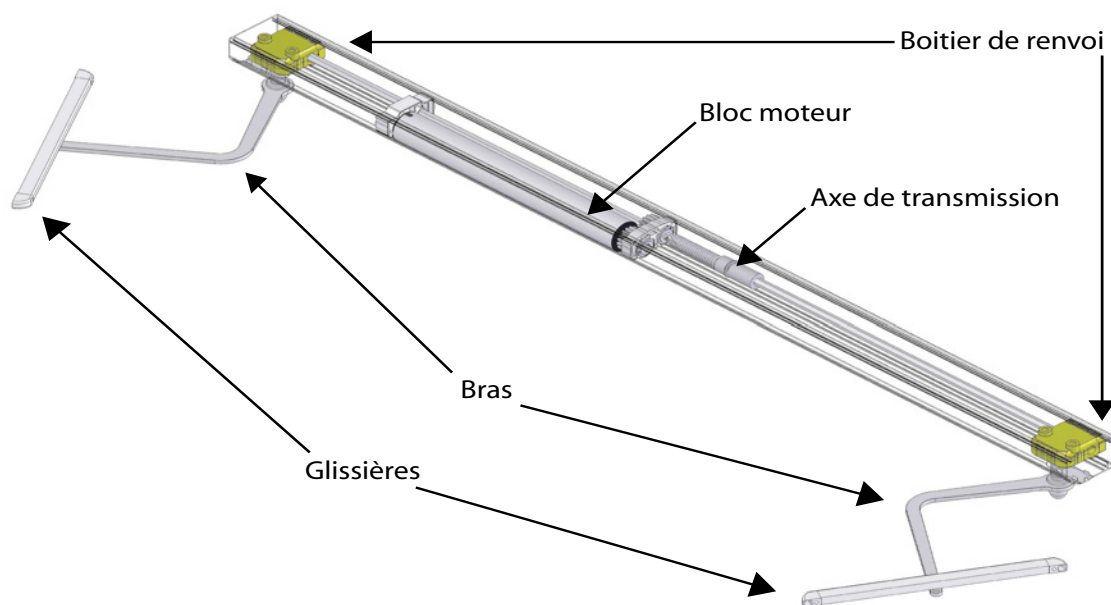
Bornes	Alimentation	Moteurs Eur	Moteurs Us
L	Phase (L)		
N	Phase (N)	Bleu	Blanc
	Terre	Jaune/vert	Vert
1		Noir ou marron	Noir ou rouge
2		Noir ou marron	Noir ou rouge

Afin d'être conforme à la norme NFC73800, vous devez prévoir en amont sur le circuit un dispositif de coupure omnipolaire dont la distance d'ouverture des contacts est de 3 mm environ.

Les appareils avec câble PVC type H05-VVF doivent être réservés aux usages internes sauf si les câbles sont mis sous conduits.

Ne pas brancher 2 ou plusieurs opérateurs sur le même inverseur. Ne pas utiliser des interrupteurs type éclairage.

(5) Votre opérateur



(6) Conseils de sécurité

Les opérateurs sont destinés exclusivement à l'ouverture et à la fermeture des volets battants. Toute autre utilisation ne respectant pas les cadres délimités par la présente notice ne saurait être conforme à l'emploi prévu. Le constructeur ou le fournisseur ne sauraient en aucun cas être tenu responsable des dommages résultants d'une telle utilisation. L'utilisateur serait seul responsable et assumerait seul les risques éventuels liés à une utilisation incorrecte du produit.

Il convient de respecter les étapes de la présente notice pour l'installation de votre actionneur mais aussi les règles générales de sécurité, particulièrement en matière d'électricité ainsi que toutes les obligations prévues par la loi et/ou par toutes les réglementations en vigueur, prévues à cet effet.

L'opérateur comprend des zones à "risques", notamment le mouvement des bras ainsi que le moteur électrique. Pour ne pas prendre de risques, suivre scrupuleusement la notice de pose en respectant toutes les étapes d'installation et respecter les normes de sécurité électrique indiquées à la page 4.

Ne branchez pas l'appareil sans vous assurez que la ligne est hors tension. Attention particulièrement aux coincements de vos doigts lors de l'utilisation de l'actionneur. Vérifiez aussi qu'aucun obstacle ne vient entraver la course des bras lors du mouvement général. De façon générale, se tenir à distance de la zone couverte par le mouvement des bras de l'actionneur.

Toute vérification, réparation ou tout travail d'entretien sur l'opérateur doit être effectué avec l'opérateur hors tension. Enfin ne faites aucune modification technique, ni aucunes transformations sur le produit sans avoir eu l'aval du constructeur.

Pour entretenir l'opérateur, utilisez un chiffon humide. N'utilisez pas de produits d'entretien corrosifs ou trop agressifs. N'utilisez pas d'appareils à haute pression pour nettoyer votre actionneur.

Tout manquement à ces règles essentielles et générales de sécurité, et les dégâts éventuels qui en résulteraient sont entièrement à la charge de l'utilisateur.

(7) Informations pratiques

SYMPTOMES

REMEDES

■ Le moteur ne fonctionne pas	<ul style="list-style-type: none">- Vérifiez l'alimentation au secteur- Vérifiez le câblage de l'intérieur- Vérifiez que le câble ne soit pas coupé entre l'actionneur et l'inverseur.- Attendez 3 à 4 minutes que le moteur refroidisse.
■ Le moteur fonctionne mais les volets ne bougent pas	<ul style="list-style-type: none">- Vérifiez que la rondelle belleville soit bien positionnée (coté bombée vers la tête de vis.)- Vérifiez le câblage de l'intérieur- Vérifiez que le câble ne soit pas coupé entre l'actionneur et l'inverseur.- Attendez 3 à 4 minutes que le moteur refroidisse.
■ Les roues tournent mais n'entraînent pas les bras.	<ul style="list-style-type: none">- Resserez les bras.- Vérifiez que l'axe de sortie ne soit pas gras, sinon dégraisser.
■ Un des volets ne se plaque pas sur la façade	<ul style="list-style-type: none">- Refermez les volets d'environ 45° en manoeuvre électrique.- Poussez à la main le volet qui ne plaque pas.- Resserez la vis TH.
■ Le dernier vantail ne se ferme pas complètement.	<ul style="list-style-type: none">- Ouvrez les volets d'environ 45° en manoeuvre électrique.- tirez à la main le volet qui ne plaque pas.- Resserez la vis TH.
■ Un seul volet fonctionne.	<ul style="list-style-type: none">- Desserrez la vis 12/20 (sans toucher le volet), puis desserrez les bras et visuellement assurez vous que l'espace entre les roues et le bras soit de 2 mm.
■ Décalage entre vantaux fréquents.	<ul style="list-style-type: none">- Reportez vous au point 3..
■ Pas de décalage des vantaux.	<ul style="list-style-type: none">- Assurez vous que le produit commandé soit conforme à la baie (priorité des vantaux, volets ouverts ou fermés, resserez la vis TH).
■ Coupure de courant.	<ul style="list-style-type: none">- Desserrez les vis 12/20 et manoeuvrez manuellement.- A la reprise du courant, volets fermés ou ouverts, resserez les vis TH.
■ Les volets saccadent.	<ul style="list-style-type: none">- Désolidarisez les bras de l'opérateur, ouvrez les volets à 45°; si le volet continue sa course, c'est qu'il n'est pas d'aplomb. Intervenir sur les pentures et/ou sur les gonds, sinon, contactez un technicien.
■ Le linteau n'est pas de niveau.	<ul style="list-style-type: none">- Calez ou mettez des plaques de fixations..